

District de Martigny

Région pilote vers plus d'autonomie énergétique

Historique, organisation et bilan des travaux réalisés

2017-2020



MYénergie

VERS L'AUTONOMIE ENERGETIQUE
DU DISTRICT DE MARTIGNY

MYénergie c'est quoi ?

Une démarche des communes du district de Martigny pour accélérer la transition énergétique.



Qui participe ?

Des collectivités publiques – confédération, canton, district, communes – qui interagissent et tissent des liens avec les acteurs du territoire (citoyens et citoyennes, bureaux d'études, entreprises de construction, distributeurs d'énergie, etc).



Quels sont les **résultats** ?

- **Bâtiments publics** : plus de 150 objets suivis annuellement et optimisés pour réduire leur consommation.
- **Territoire** : valorisation des ressources locales, développement de réseaux de chauffage à distance.
- **Energies renouvelables** : soutien à l'installation de sources de production de chaleur et d'électricité renouvelables.
- **Communication** : soirées d'information, valorisation des engagements des acteurs locaux, partage d'expériences.



“



Les travaux décrits dans ce rapport se sont basés sur une collaboration intercommunale forte. Le programme mis en place a permis aux collectivités publiques de bénéficier de partages d'expériences et d'une mutualisation des ressources pour la mise en œuvre de projets concrets. Il représente l'engagement des onze communes du district de Martigny dans la transition énergétique. ”

Bernard Monnet

Préfet du district de Martigny

Sommaire

MYénergie – de quoi parle-t-on ?.....	07
Contexte.....	07
Historique.....	08
Objectifs.....	08
Axes stratégiques.....	10
Soutiens financiers.....	11
Organisation.....	12
Organigramme.....	13
Bilan.....	14
Travaux réalisés selon les axes stratégiques.....	14
Projets spécifiques.....	16
Conclusion.....	19

“

En tant que conseiller communal en charge de l'énergie, j'ai été désigné pour représenter la commune de Bovernier au sein de la commission MYénergie. Cela a tout d'abord été l'occasion de rencontrer et d'échanger avec d'autres élus qui avaient les mêmes préoccupations. Bien que la situation et les moyens sont très différents dans chaque commune, nous avons tout de même pu définir des objectifs communs.



Cette collaboration a été la source d'un nouvel élan avec pour résultat la mise en œuvre d'actions concrètes. Ce regroupement, à l'échelle du district, a permis d'obtenir de bons résultats. Tout cela fut évidemment possible grâce à l'impulsion de notre préfet, mais également à la précieuse et étroite collaboration avec l'Antenne Région Valais romand et le CREM."

Frédéric Boisset

Conseiller communal de Bovernier en charge de l'aménagement du territoire, électricité et énergie, réseau de distribution d'eau potable, réseau d'assainissement des eaux, réseau d'irrigation



MYénergie

De quoi parle-t-on ?

Les communes du district de Martigny s'investissent ensemble pour augmenter l'indépendance énergétique de leur territoire. Pour atteindre ce but, elles ont mis en œuvre un programme d'actions guidé par trois objectifs : l'augmentation de l'efficacité énergétique, la valorisation des énergies renouvelables locales et la valorisation des savoir-faire.

Ce programme s'intitule MYénergie.

Contexte

Les objectifs fixés par la Confédération se fondent sur la **Stratégie énergétique 2050** acceptée en vote populaire en 2017 ainsi que sur la volonté du Conseil fédéral d'atteindre l'objectif de « zéro émission nette d'ici 2050 ». Ces éléments ont guidé les révisions des lois sur l'énergie et le CO₂.

Au niveau cantonal, le Valais s'est doté, début 2019, d'une vision à l'horizon 2060 énoncée comme suit: « Valais, Terre d'énergies : ensemble vers **un approvisionnement 100% renouvelable et indigène** ». Chaque acteur du territoire a un rôle à jouer dans l'atteinte de ces objectifs.

Les communes du district de Martigny ont défini comme axes prioritaires la réduction des besoins en énergie - notamment pour le chauffage des bâtiments - et l'augmentation des énergies renouvelables.



Historique

En 2012, les onze communes du district de Martigny ont souhaité développer leurs collaborations, sous la coordination du préfet. Comme il existait de nombreux projets liés à la production d'énergie renouvelables sur le territoire, le district a étudié la possibilité de **devenir une région pilote et un centre de compétences dans ce domaine**. Pour cela, il a reçu l'aide du Centre de Recherches Energétiques et Municipales (CREM).

L'étude réalisée entre 2012 et 2013 a permis d'évaluer les consommations énergétiques (bâtiments privés, communaux et industriels) et d'identifier les économies possibles.

En 2014, ce bilan a été complété par une analyse des ressources, réalisée avec l'appui de Région Energie, programme de l'Office Fédéral de l'Energie pour **accompagner les régions pilotes vers la transition énergétique**.

En février 2014, les présidents des communes du district lançaient officiellement le projet « **District de Martigny – région pilote vers plus d'autonomie énergétique** ».

La démarche MYénergie était née.

Objectifs

Afin d'atteindre les ambitions énergétiques du Canton et de la Confédération, le district de Martigny s'est fixé trois objectifs à l'horizon 2030 :

- Couvrir 30% des besoins en électricité par des énergies renouvelables produites localement ;
- Augmenter le taux de rénovation à 2% ;
- Devenir un territoire exemplaire.

Les deux premiers sont des indicateurs quantifiables et mis à jour annuellement afin de suivre l'impact des mesures prises. Ils ont été définis en cohérence avec les ambitions cantonales et nationales d'efficacité et de promotion des énergies renouvelables.

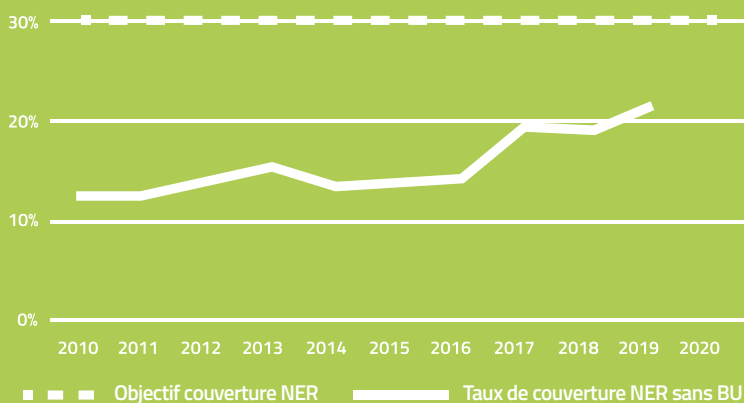




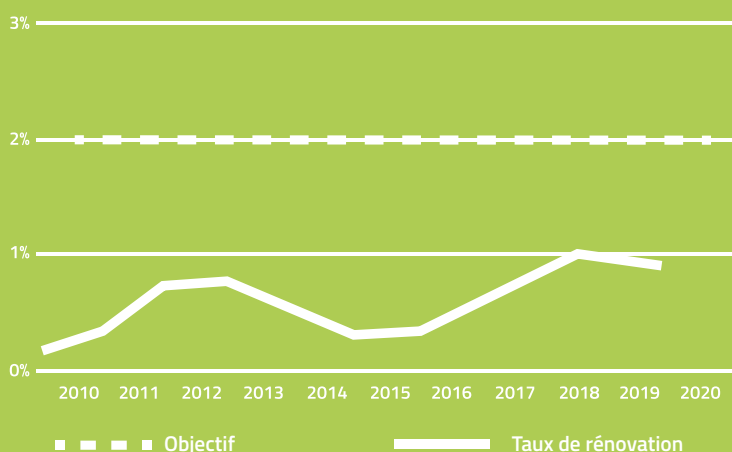
Suivi d'indicateurs

Une collaboration efficace a été mise en place avec les distributeurs d'énergie et le Canton pour une collecte de données précise. Ces indicateurs sont spécifiques à chaque commune et ramenés à l'échelle du district. Pour rappel, les objectifs fixés à l'échelle du district pour 2030 sont :

PRODUIRE 30% D'ÉLECTRICITÉ LOCALE ET RENOUELABLE



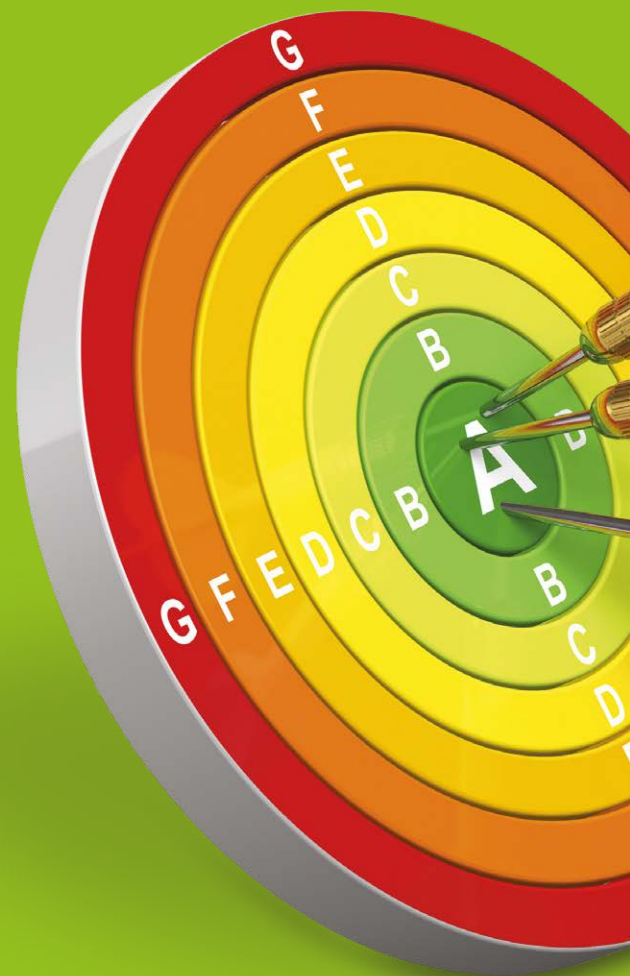
ATTEINDRE UN TAUX DE RÉNOVATION DE 2%



Axes stratégiques

Pour atteindre les objectifs fixés, les onze communes du district ont défini neuf axes de travail basés sur la vision nationale et les exigences cantonales :

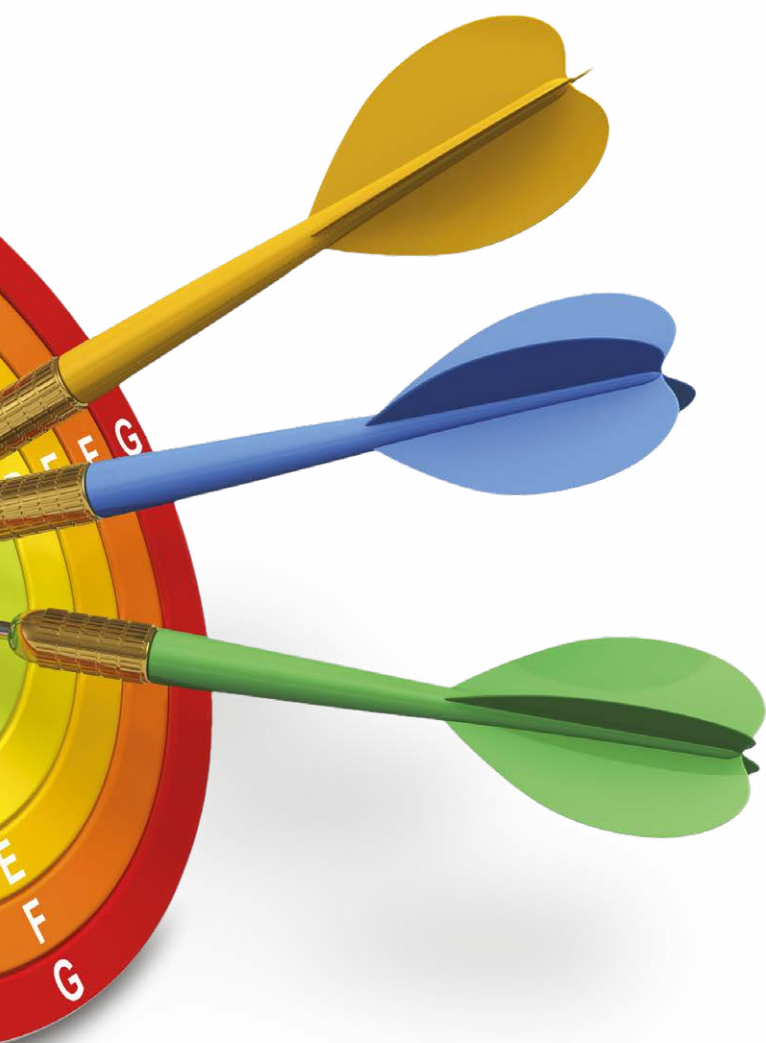
1. Mise en œuvre des exigences légales avec le contrôle des dossiers thermiques et des chantiers des constructions sur la commune.
2. Suivi et optimisation des consommations du patrimoine communal pour améliorer son efficacité.
3. Soutien à la planification énergétique du territoire pour maîtriser le développement des chauffages à distance et connaître son potentiel de ressources renouvelables.
4. Soutien aux propriétaires pour les encourager à réduire leurs besoins en énergie et utiliser des énergies renouvelables.
5. Lien avec les gros consommateurs et autres acteurs du territoire pour partager et valoriser leurs engagements.
6. Collaboration avec les écoles en leur proposant des supports et outils pour appréhender l'énergie.
7. Encouragements pour une mobilité durable.
8. Conseils spécifiques par commune.
9. Communication auprès des acteurs du territoire pour les informer et les inciter à participer à la transition énergétique.



Soutiens financiers

Le Canton soutient financièrement la démarche. De 2017 à 2019, le montant attribué s'élevait à 40'000 CHF par an. A partir de 2020, le montant est passé à 70'000 CHF.

Du côté de la Confédération, MYénergie reçoit des fonds par le biais du programme Région Énergie. Une demande est faite annuellement pour un projet spécifique identifié par la commission énergie. De 2014 à 2020, ce soutien s'est élevé à 15'000 CHF par an.



La commission énergie du district prend tout son sens dans un contexte de régionalité.

Les communes collaborent les

unes avec les autres dans de nombreux autres domaines.

L'énergie, au sens large du terme, doit être une réflexion

« commune » pour avancer ensemble sur les grandes lignes directrices du projet MYénergie qui s'inscrit dans la stratégie énergétique 2050 de la Confédération.



Echanger avec les onze communes du district apporte une réelle plus-value dans la réflexion, la vision, ainsi que dans la mise en œuvre de mesures et actions très concrètes."

Caroline Ançay Roduit

Conseillère Communale à Fully en charge des Services Industriels – Énergie ainsi que Loisirs, sports, culture, infrastructures culturelles

Organisation

L'organisation efficace d'une telle démarche est fondamentale pour assurer une mise en œuvre performante des actions définies. En 2017, suite à une décision des présidents et présidentes, une organisation composée d'un groupe de pilotage, de la Conférence des président-e-s et d'une commission énergie a été mise en place selon l'organigramme. Cette commission énergie composée d'un-e représentant-e politique par commune a remplacé la commission mixte du début.

Cette commission s'est réunie pour la première fois le 22 mai 2017. Son but est de veiller à ce que les projets atteignent les objectifs fixés tout en répondant aux besoins et exigences de chaque commune. Son cahier des charges est le suivant :

- **suivi du projet ;**
- **identification des axes prioritaires ;**
- **rédaction de préavis pour les décisions formelles de la Conférence des président-e-s du district.**

Des rencontres régulières avec les communes effectuées par la coordinatrice de MYénergie viennent compléter les échanges. Grâce à cette organisation, les besoins et les volontés des communes sont identifiés. Les problématiques auxquelles elles sont confrontées sont mises en commun et discutées.

Cette organisation a démontré son efficacité, facilitant des échanges riches et constructifs entre les communes. Une augmentation et une amélioration de l'efficacité du travail ont été constatées au fur et à mesure des rencontres : réactivité, prise de décision, engagements, recherche de solutions, partage d'expérience.

Le CREM a assuré la coordination du projet jusqu'à fin 2018. Dès 2019, l'Antenne Région Valais romand (ARVr) a repris cette tâche. Le CREM s'occupe désormais de l'appui technique de la démarche.



Groupe de pilotage

Contacts en continu, 2 rencontres minimum par mois avec le secrétaire, six par an avec le préfet.

Objectif : coordonner, s'assurer de l'avancement, répondre aux questions urgentes.

Composition :

- Préfet et Secrétaire du préfet
- Coordinatrice MYénergie*

Conférence des présidents et présidentes

Sujets soumis au fur et à mesure de l'avancement, deux présentations du projet par an.

Objectif : rôle décisionnel

Composition :

- Préfet,
- Sous-préfet
- Secrétaire du préfet
- Président-e-s de communes
- Sur demande : coordinatrice MYénergie*

Commission énergie

Trois rencontres par année, contacts réguliers (tél, mails, rencontres individuelles).

Objectifs : mutualiser, proposer, définir, contrôler

Composition :

- Présidence - Préfet
- Coordination - Secrétaire du préfet
- Membres - Représentant politique par commune
- Chef de projet - coordinatrice MYénergie*

ALIMENTE LADÉMARCHE

Rencontres individuelles de chaque commune

Une rencontre par année au minimum, en plus des contacts réguliers pour assurer l'avancement des démarches.

Objectifs : cerner les besoins et apporter un appui. Les besoins peuvent être spécifiques ou mutualisables.

Composition :

- Conseiller en charge, commission énergie de la commune ou l'ensemble du Conseil communal (au moins 1x par législature)
- Coordinatrice MYénergie*

Collaboration active avec

- Canton (SEFH, SDT, SDM, SE, etc)
- Confédération (OFEN, OFEV, Association Cité de l'énergie)

Partenaires techniques

- CREM
- Distributeurs
- Bureaux experts

* L'ARVr est mandaté par le district de Martigny pour coordonner la démarche Myénergie en tant que représentants du « Service de conseil en énergie des communes »

Bilan

Les travaux réalisés dans le cadre de MYénergie sont répartis entre les axes stratégiques de base et les projets spécifiques.

Les axes stratégiques de base représentent 70% des ressources investies dans la démarche générale.

Un à deux projets spécifiques rassemblant les onze communes sont identifiés chaque année. Ces projets ciblés représentent 30% des ressources investies.

Travaux réalisés selon les axes stratégiques

Respect des exigences légales

Les communes ont l'obligation de contrôler les dossiers thermiques déposés lors des demandes d'autorisation de construire ainsi que la conformité des chantiers. Elles s'assurent que les exigences légales en termes de performance énergétique soient respectées. Dans le cadre de MYénergie, **les communes et les mandataires bénéficient d'un accompagnement** pour faciliter la mise en place des contrôles, échanger leurs expériences afin d'optimiser les procédures et assurer le suivi des dossiers.

Échange d'expérience et soutien aux communes

En plus des commissions énergie - dont l'un des objectifs est de discuter des problématiques rencontrées dans les communes et **profiter d'un échange d'expérience** – la coordinatrice de MYénergie organise des rencontres individuelles dans chaque commune avec les personnes en charge des dossiers. **Un jour de conseil est aussi mis à disposition des communes** chaque année pour approfondir une problématique spécifique (potentiel de déploiement ou extension d'un chauffage à distance, analyse d'offres et d'études, comparaison de scénarios, mise en place de formulaires, sites webs, etc.).

Suivi et analyse des bâtiments communaux

Afin de maîtriser les performances de leur patrimoine bâti, les administrations communales sont encouragées et soutenues à installer une comptabilité énergétique. Sur la base de l'outil Enercoach, le CREM a le mandat d'accompagner les communes dans cette mise en place et dans l'analyse des données. Il émet des recommandations et propose un classement des mesures selon leur priorité (régulation, établissement d'un audit, assainissement, etc.). **150 bâtiments et près de 70 autres objets (chauffages à distance, éclairages publics, stations d'épuration, véhicules, etc.) sont ainsi suivis chaque année.**

Accompagnement pour la réalisation du bilan et de l'analyse du territoire

Après un premier bilan en 2014, chaque commune a entamé une planification énergétique détaillée de son territoire avec le soutien de l'ARVr et du CREM. Cette planification contient notamment :

- La mise à jour des besoins et des ressources du territoire ;
- L'identification des potentiels chauffages à distance et une stratégie de déploiement et de densification de ces installations ;

Je suis convaincu par le déploiement de chauffages à distance !
Angélique Guyot, Muraz



Les citoyens, les entreprises et les communes du district de Martigny s'engagent
Découvrez tous les engagements des acteurs locaux et partagez les vôtres sur le site internet www.myenergie.ch ainsi que sur la page Facebook www.facebook.com/MyEnergie/



Les entreprises de l'AVIS s'engagent pour vous accompagner dans votre transition énergétique !
Stéphane Bellot et Didier Jacquemettez, Membres du comité de l'Association Valaisanne des Installateurs Solaires, l'AVIS, www.avis-pv.ch



Les citoyens, les entreprises et les communes du district de Martigny s'engagent
Découvrez tous les engagements des acteurs locaux et partagez les vôtres sur le site internet www.myenergie.ch ainsi que sur la page Facebook www.facebook.com/MyEnergie/



Je consomme local, utilise des sacs en tissu et achète en vrac !
Monique Huguenin, Trient



Les citoyens, les entreprises et les communes du district de Martigny s'engagent
Découvrez tous les engagements des acteurs locaux et partagez les vôtres sur le site internet www.myenergie.ch ainsi que sur la page Facebook www.facebook.com/MyEnergie/



Je privilégie la douche au bain
Nicolas Karmowski, Martigny



Les citoyens, les entreprises et les communes du district de Martigny s'engagent
Découvrez tous les engagements des acteurs locaux et partagez les vôtres sur le site internet www.myenergie.ch ainsi que sur la page Facebook www.facebook.com/MyEnergie/



J'utilise des ampoules LED !
Julia Frossard, Sembraucher



Les citoyens, les entreprises et les communes du district de Martigny s'engagent
Découvrez tous les engagements des acteurs locaux et partagez les vôtres sur le site internet www.myenergie.ch ainsi que sur la page Facebook www.facebook.com/MyEnergie/



Je favorise les déplacements à pieds autant que possible !
Patricia Brachet, Trient



Les citoyens, les entreprises et les communes du district de Martigny s'engagent
Découvrez tous les engagements des acteurs locaux et partagez les vôtres sur le site internet www.myenergie.ch ainsi que sur la page Facebook www.facebook.com/MyEnergie/



Je privilégie l'eau du robinet et investis dans ma production solaire !
Joseph Rossier, Leytron



Les citoyens, les entreprises et les communes du district de Martigny s'engagent
Découvrez tous les engagements des acteurs locaux et partagez les vôtres sur le site internet www.myenergie.ch ainsi que sur la page Facebook www.facebook.com/MyEnergie/



Experts en développement de chauffages à distance !
Timothée Carron et Michaël Terreaux, SEIC-TELEDIS



Les citoyens, les entreprises et les communes du district de Martigny s'engagent
Découvrez tous les engagements des acteurs locaux et partagez les vôtres sur le site internet www.myenergie.ch ainsi que sur la page Facebook www.facebook.com/MyEnergie/



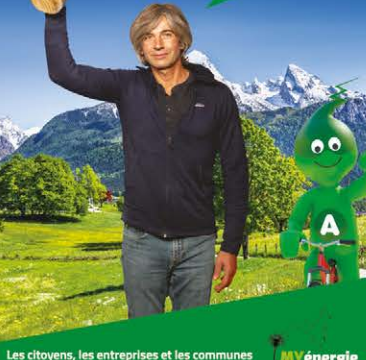
J'achète des produits de la région !
Pierre-Marie Lonfat, Les Marciottes



Les citoyens, les entreprises et les communes du district de Martigny s'engagent
Découvrez tous les engagements des acteurs locaux et partagez les vôtres sur le site internet www.myenergie.ch ainsi que sur la page Facebook www.facebook.com/MyEnergie/



Je me chauffe au bois !
Olivier Couach, Trient



Les citoyens, les entreprises et les communes du district de Martigny s'engagent
Découvrez tous les engagements des acteurs locaux et partagez les vôtres sur le site internet www.myenergie.ch ainsi que sur la page Facebook www.facebook.com/MyEnergie/



Nous vous soutenons dans vos projets de rénovation, visant une meilleure efficacité énergétique !
Paul-Alain Clivat, Groupe SEIC-TELEDIS et Christophe Crettenand, Service cantonal de l'énergie et des forces hydrauliques



Les citoyens, les entreprises et les communes du district de Martigny s'engagent
Découvrez tous les engagements des acteurs locaux et partagez les vôtres sur le site internet www.myenergie.ch ainsi que sur la page Facebook www.facebook.com/MyEnergie/



J'achète des équipements performants comme des ampoules LED
Thomas Mossotti, Martigny



Les citoyens, les entreprises et les communes du district de Martigny s'engagent
Découvrez tous les engagements des acteurs locaux et partagez les vôtres sur le site internet www.myenergie.ch ainsi que sur la page Facebook www.facebook.com/MyEnergie/



Je me chauffe au bois de la région
Axel Vuillamoz, Iséables



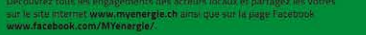
Les citoyens, les entreprises et les communes du district de Martigny s'engagent
Découvrez tous les engagements des acteurs locaux et partagez les vôtres sur le site internet www.myenergie.ch ainsi que sur la page Facebook www.facebook.com/MyEnergie/



Je consomme local dans un verre en verre !
Paul Guy-Crosier, Trient



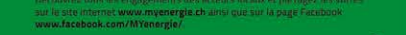
Les citoyens, les entreprises et les communes du district de Martigny s'engagent
Découvrez tous les engagements des acteurs locaux et partagez les vôtres sur le site internet www.myenergie.ch ainsi que sur la page Facebook www.facebook.com/MyEnergie/



Chez moi il n'y a que des ampoules à basse consommation
Suzana Mossotti, Martigny



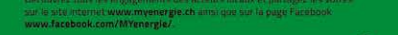
Les citoyens, les entreprises et les communes du district de Martigny s'engagent
Découvrez tous les engagements des acteurs locaux et partagez les vôtres sur le site internet www.myenergie.ch ainsi que sur la page Facebook www.facebook.com/MyEnergie/



Je consomme des aliments de saison
Paul-André Vuillamoz, Haute-Nendaz



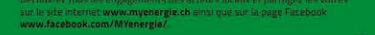
Les citoyens, les entreprises et les communes du district de Martigny s'engagent
Découvrez tous les engagements des acteurs locaux et partagez les vôtres sur le site internet www.myenergie.ch ainsi que sur la page Facebook www.facebook.com/MyEnergie/



Je me douche à l'eau tiède
Régis Marnet, Iséables



Les citoyens, les entreprises et les communes du district de Martigny s'engagent
Découvrez tous les engagements des acteurs locaux et partagez les vôtres sur le site internet www.myenergie.ch ainsi que sur la page Facebook www.facebook.com/MyEnergie/



Pour mes déplacements entre Riddes et Iséables j'utilise le téléphérique
Frédéric Lerch, Iséables

- La définition de différents scénarios possibles, par zone, en fonction des développements prévus.

Ancrage des contacts entre le préfet et les communes

Depuis 2012, la volonté de collaboration des onze communes s'est renforcée. Les liens entre les conseillers et conseillères en charge de l'énergie, les présidents et présidentes des communes, le préfet et son secrétaire se sont dynamisés pour mettre en œuvre des mesures concrètes.

Collaborations avec les acteurs techniques et les écoles

Pour se réaliser, la transition énergétique doit impliquer l'ensemble des acteurs du territoire. La démarche MYénergie intègre donc de **nombreuses collaborations avec les acteurs techniques** (distributeurs d'énergie, architectes, entreprises de chauffage, ventilation et sanitaires) mais aussi plus largement avec la Haute Ecole Spécialisée de Suisse Occidentale, les associations locales, etc.

Une collaboration régulière s'est mise en place avec les écoles primaires du district, le Service

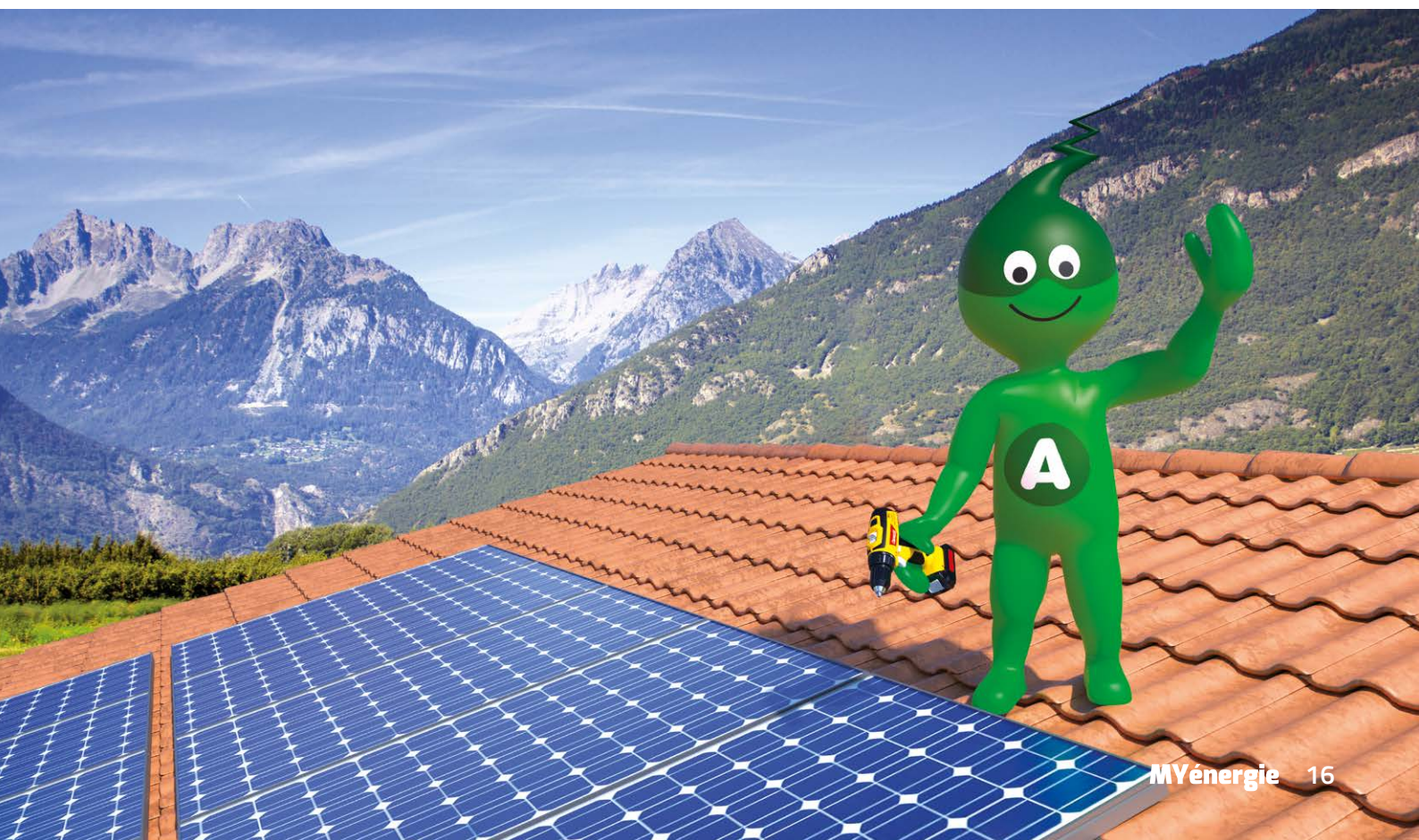
de l'Enseignement et la Haute Ecole Pédagogique. Des supports sont développés au gré des demandes et des opportunités. Chaque outil proposé est testé dans des classes pilotes puis adapté. Les outils et documents réalisés sont détaillés dans le chapitre des projets spécifiques, présenté ci-après.

Collaboration active avec la Confédération et le Canton

Au-delà d'un soutien financier, la Confédération (Office fédéral de l'énergie – Région Énergie) et le Canton (Service de l'énergie et des forces hydrauliques, Service de l'enseignement) sont pleinement intégrés dans les réflexions, les projets menés, leur partage et leur diffusion.

Communication active auprès du grand public via différents supports

Le site web www.myenergie.ch et une page Facebook permettent de rassembler et partager des informations pour **encourager l'action citoyenne**. Du côté des communes, l'ARVr propose des contenus divers tels que des éco-gestes, des astuces, des informations utiles et aides financières disponibles à intégrer sur leur site web ou dans leur journal communal par exemple.



L'audit CECEB+ vous apporte les réponses qu'il vous faut.

Votre Commune vous soutient financièrement à hauteur de 50% du montant (max CHF 600.- pour une villa et CHF 1'000.- pour un bâtiment de plus de 500m²) pour la réalisation d'un audit CECEB+ établi par un spécialiste de l'énergie

Prenez dès à présent contact avec les Services Industriels au 027 747 11 70, par e-mail à services.industriels@admin.fully.ch ou à notre guichet, rue de l'Église 46, 3^{ème} étage.

Nous vous ferons un plaisir de vous soutenir et vous conseiller.



QUELLE TEMPÉRATURE DANS MON FRIGO ?

Mon réfrigérateur est-il efficace à 6 °C ?

Un réfrigérateur dont la température de refroidissement est réglée à 6 °C au lieu de 4 °C consomme 12% d'électricité en moins. Une température de réfrigérateur de 5 à 7 °C est idéale; le beurre n'est pas dur et est facile à tartiner à la sortie du réfrigérateur.



J'AIME DORMIR LA FENÊTRE OUVERTE

Faut-il réduire l'émission de chaleur si on dort la fenêtre ouverte ?

En fermant les volets et les stores la nuit, on évite un refroidissement excessif de la maison si on dort fenêtre ouverte. Il faut aussi veiller à fermer les vannes thermostatiques (position "N"). Ainsi, votre énergie de chauffage ne sera pas dissipée à l'extérieur.



BOUILLIRE VS CASSEROLE ?

Dois-je chauffer mon eau avec une bouilloire ?

La bouilloire est le mode de chauffage de l'eau le plus économique et le plus rapide pour préparer un thé ou une soupe.



Et plein d'autres astuces sur www.myenergie.ch
Quelle est votre astuce ? Proposez-la sur le site web de votre district : www.myenergie.ch



MYnergie
VERS L'AUTONOMIE ÉNERGÉTIQUE DU DISTRICT DE MARTIGNY

Le District de Martigny, une région pilote vers plus d'indépendance énergétique

MYnergie tips :

Une idée : Tous les ménages Suisses éteignent leurs appareils en vacances !

Son impact : L'équivalent de la consommation d'énergie d'une ville de 54'000 habitants est économisée !

(soit plus que la consommation de la population du District de Martigny)



Comment économiser l'énergie ?



Les MYNIES t'accompagnent pour choisir et respecter tes engagements. Et ainsi se sentir responsable et protéger notre environnement !

l'école

Personnellement, je m'engage à ...

- ✓ En hiver, aérer la salle de classe quelques minutes seulement afin de ne pas trop la refroidir. En été, aérer la nuit et se protéger du soleil la journée. La température idéale est de 20 °C.
- ✓ Éteindre les lumières quand il n'y a personne dans la classe, les couloirs, les toilettes, les vestiaires, etc...
- ✓ Choisir du matériel durable et soigner / garder ce qui peut être utilisé longtemps.
- ✓ M'équiper de fournitures respectant les labels écologiques (bois certifié durable, etc...)

- ✓ Réduire ma consommation de papier en écrivant sur les deux côtés de la feuille.
- ✓ Préparer mes propres goûters (ou acheter en vrac) et les transporter avec des récipients réutilisables.
- ✓ Participer au tri des déchets même à l'école.
- ✓ Définir mes engagements et pour m'aider à les respecter, partager avec mes amis pour s'encourager mutuellement.



Tel: 027 720 60 16
info@myenergie.ch
www.myenergie.ch



GOLD



Cité de l'énergie

Martigny

European energy award



Projets spécifiques

2017

En 2017, MYénergie développe un univers visuel et une **mascotte** pour apporter un soutien à la communication : www.myenergie.ch

De plus, un projet avec les écoles, soutenu par Education 21, voit le jour. Plusieurs actions sont entreprises :

- Affichage de l'étiquette énergétique (DISPLAY) sur chaque bâtiment scolaire ;
- Mise à disposition des classes d'un kit énergie, sous forme d'une mallette contenant entre autres un thermomètre, un wattmètre et un luxmètre, pour faire la «chasse aux gaspillages». L'objectif est de permettre aux élèves de compléter le cycle « mesurer – comprendre – agir ». Des exemples de tableaux de suivi sont à disposition ;
- Création de supports pédagogiques

2018

L'année suivante, **un soutien financier pour les audits énergétiques est mis en place dans la plupart des communes**. Cette action est accompagnée par une communication pro-active pour informer et inciter la population à bénéficier de ces soutiens.

Afin de présenter les engagements des communes du district, **une campagne vidéo a été réalisée** dans le cadre de MYénergie, mettant

en scène un représentant politique par commune. Des **posters sont venus compléter cette communication grand public**.

2019

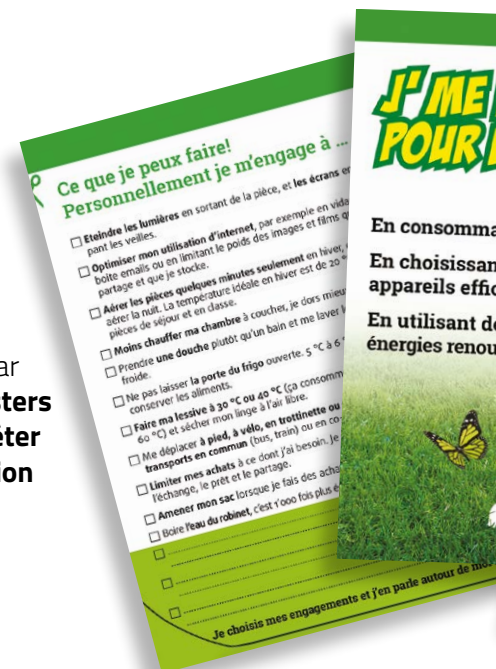
Une campagne de communication ciblée a été menée par MYénergie, en collaboration avec l'AR-Vr, pour **encourager le recours au soutien financier pour les audits énergétiques**.

Les propriétaires reçoivent un flyer d'information, adapté à chaque commune. Près de cent contacts ont été pris. Parmi ceux-ci, une septantaine de personnes souhaitaient des informations sur les aides financières ou les installations solaires. Environ trente audits ont été mandatés.

Pour les écoles, **une vidéo didactique a été réalisée** dans le cadre de MYénergie pour faciliter l'utilisation du kit énergie dans les classes de 7H. De plus, une liste de **visites d'infrastructures énergétiques** a été élaborée grâce à la motivation et l'engagement des acteurs de la région. Ces visites peuvent être incluses dans une sortie de classe des différents degrés.

2020

Durant l'année 2020, des **rencontres citoyennes** (une par commune) ont été organisées. Le programme de ces rencontres couvre de **nombreux thèmes en lien avec l'énergie** comme les bâtiments performants et la rénovation, les installations solaires et les communautés d'auto-consommateurs, le raccordement à un chauffage à distance, les aides financières, l'éclairage ou l'engagement des jeunes dans la transition énergétique. Une **communication active** (invitation, annonce et résumé dans la Gazette, panneau publicitaire, évènement Facebook, site web, etc.)



BOUGE L'ÉNERGIE!

ant moins
t des
caces
es
velables



qu'est-ce que c'est?

sources nécessaires pour tout le cycle
d'un produit : l'extraction, la transforma-
tion, le transport, l'utilisation, l'entretien et

lues

in (de quoi
est un sec-
ou, 75
% d'énergie)

nergie
ouvalente
riculaires

Il n'est pas à produire, à transporter,
à transformer, à utiliser.
Je mets en pratique les 5 R :

recycle

réduire

réutiliser

refuser

recycler

réparer

recycler

réduire

réutiliser

refuser

recycler

réduire

réutiliser

refuser

recycler

réduire

réutiliser

refuser

recycler

réduire

réutiliser

refuser

recycler

réduire

réutiliser

refuser

recycler

réduire

réutiliser

refuser

recycler

réduire

réutiliser

refuser

recycler

réduire

réutiliser

refuser

recycler

réduire

réutiliser

refuser

recycler

réduire

réutiliser

refuser

recycler

réduire

réutiliser

refuser

recycler

réduire

réutiliser

refuser

recycler

réduire

réutiliser

refuser

recycler

réduire

réutiliser

refuser

recycler

réduire

réutiliser

refuser

recycler

réduire

réutiliser

refuser

recycler

réduire

réutiliser

refuser

recycler

a été mise en place et ces rencontres ont attiré un public nombreux, motivé et engagé. Cette action a été réalisée en collaboration étroite avec chaque commune, les distributeurs d'énergie et les associations locales. Certaines rencontres ont dû être en partie repoussées, à cause des mesures sanitaires.

De nouveaux posters ENGAGE ont été réalisés et diffusés dans le but de partager l'engagement des citoyens, entreprises et communes de la région. Par ailleurs, un accent a été mis sur la dynamisation de la page Facebook.

“

Les animations didactiques réalisées avec et pour les écoles représentent un appui important. La sensibilisation des enfants



aux différentes sources d'énergie, à leur mode de production et à leur consommation réfléchie fait partie intégrante des programmes scolaires. Nos élèves sont très intéressés et particulièrement concernés par cette thématique qui constitue un des enjeux majeurs de notre époque. Ils aiment s'impliquer concrètement et chercher des solutions pour une utilisation rationnelle de nos ressources.”

Patrice Moret

Directeur des écoles de Martigny

déplace à vélo et produis ma propre énergie renouvelable et locale grâce à mon installation solaire !

Roduit, Leytron



es citoyens, les entreprises
du district de Martigny s'

Découvrez tous les engagements
sur le site internet www.myenergie.ch
www.facebook.com/MYenergie/

ANTENNE
RÉGION VALAIS ROMAND

J'installe des réducteurs de débits sur mes robinets !

Céline Produit, Leytron



Les citoyens, les entreprises et les communes
du district de Martigny s'engagent

Découvrez tous les engagements des acteurs locaux et partagez les vôtres
sur le site internet www.myenergie.ch ainsi que sur la page Facebook
www.facebook.com/MYenergie/

ANTENNE
RÉGION VALAIS ROMAND

MYénergie
RÉGION VALAIS ROMAND
PROJET DE MARTIGNY

SEIC-TELEDIS
ORANGE

Je bois l'eau du robinet

Valentin Vouillamoz, Iséables



MYénergie 19



Conclusion

La démarche MYénergie est basée sur la **stratégie énergétique 2050** et les objectifs cantonaux «Ensemble vers un approvisionnement 100% renouvelable et indigène». Toutes les mesures identifiées et mises en place tendent à atteindre ces objectifs.

Au-delà de la réalisation de mesures intercommunales pour une politique énergétique dynamique, la création de cette démarche avec la commission énergie a permis aux représentants des exécutifs communaux de se connaître et de partager leurs expériences au niveau communal. **Un constat ressort, partagé par tous : « Ensemble, nous sommes plus forts ! ».**

Cette organisation a contribué à la création d'un réseau performant. Celui-ci a facilité la définition

de projets concrets, adaptés et cohérents, ainsi qu'une mise en œuvre rapide.

Les collaborations avec les acteurs étatiques et économiques tels que l'OFEN, les services cantonaux de l'énergie et de l'enseignement, les distributeurs d'énergie, les associations et PME ont assuré à la démarche une dimension et un horizon larges.

Le lien avec la population a été recherché et soutenu par le biais de campagnes de communication, la mise en place d'aides financières ainsi que par les **rencontres citoyennes** organisées dans chaque commune.

L'enquête faite auprès des membres de la commission énergie et le présent rapport 2017/2020 constituent des bases de réflexion solides pour aborder la prochaine législature.

Ainsi, tout en assurant la continuité de nos activités, à savoir:

- *l'échange d'expérience,*
- *l'efficacité du patrimoine bâti,*
- *le déploiement des énergies renouvelables,*
- *la planification énergétique,*
- *et la communication,*

nous nous réjouissons des futurs projets amenés et portés par la commission énergie, ses nouveaux membres et ses partenaires."



Bernard Monnet
Préfet



Edgar Rebord
Secrétaire



Martine Plomb
Chef de projet

Liste des membres de la commission énergie 2017 – 2020

Président	Bernard Monnet	Préfet
Secrétaire	Edgar Rebord	Secrétaire du préfet
Coordinatrice	Martine Plomb	Chef de projet
Membres		
Bovernier	Frédéric Boisset	Conseiller communal
Charrat	Alexandre Abbet	Conseiller communal
Fully	Caroline Ançay Roduit	Conseillère communale
Isérables	Régis Monnet	Président
Leytron	Patrice Villettaz	Conseiller communal
Martigny	René Quiros	Conseiller communal
Martigny-Combe	Lionel Giroud	Conseiller communal
Riddes	Jean-Marie Crettenand	Conseiller communal
Saillon	Charles-Henri Thurre	Président
Saxon	Stéphane Moix puis Anthony Forré	Conseillers communaux
Trient	Olivier Couach	Conseiller communal

Un grand merci à nos partenaires pour leur soutien ainsi que les membres de la commission énergie 2017-2020 pour leur engagement et leur précieuse collaboration.





c/o Antenne Région Valais romand
Rue Marconi 19, 1920 Martigny
Tel: +41 27 720 60 16
info@myenergie.ch



papier recyclé
réalisé et imprimé par des acteurs locaux